

kozijnen plaatsen.

Benodigde gereedschappen

- Reciprozaag
- Een scherp mes
- Een hamer, een beitel
- Tape (eventueel)
- Rolmaat
- PUR-schuim

Let op:

Inmeten

Voordat we met de daadwerkelijke plaatsing van het kozijn beginnen is het belangrijk om het nieuwe kozijn nog even na te meten. Vergelijk de afmetingen met deze van het oude kozijn en ga pas verder wanneer ze perfect met elkaar overeenstemmen. Het nameten is zeer belangrijk en mag niet over het hoofd worden gezien. U wilt er niet achter komen dat het verkeerde kozijn is geleverd wanneer het oude reeds is verwijderd.

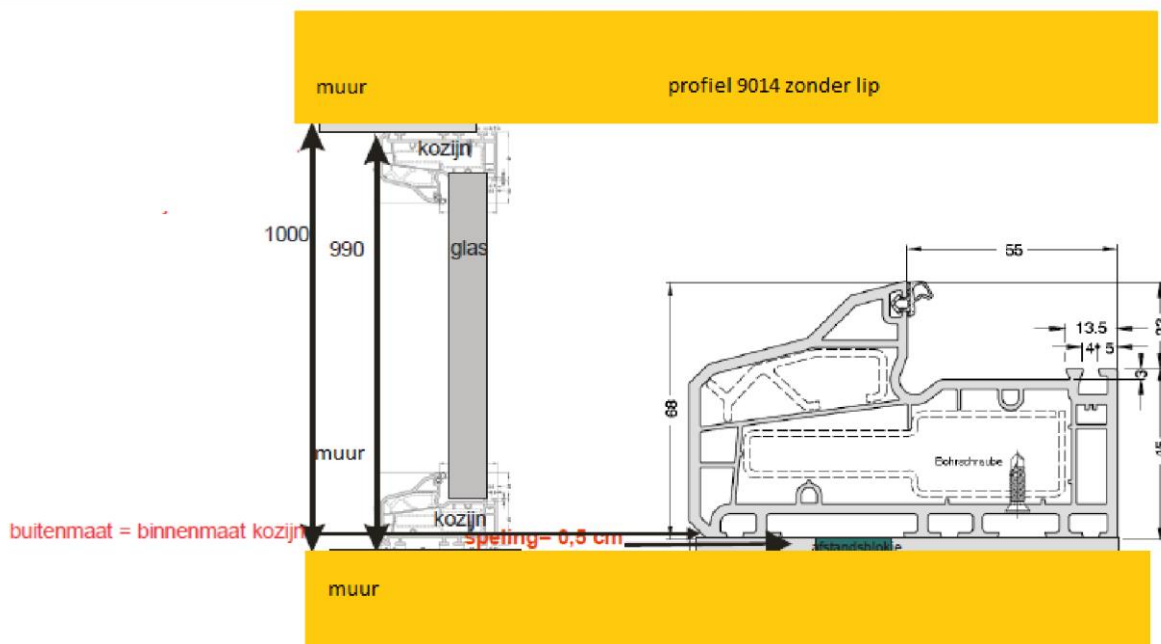
Montage kunststof kozijn zonder lip (profiel 9014)

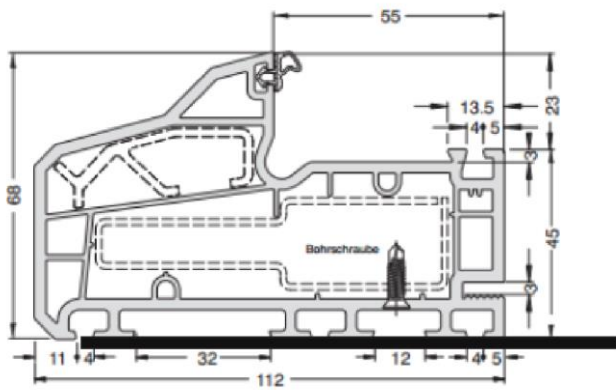
Het bepalen van de benodigde maat voor uw nieuwe kunststof kozijnen: voorbeeld: raamgat is 1000 mm x 1000mm.

Normale houten kozijnen zitten strak in het raamgat. Bij kunststof kozijnen moet een speling van 0,5 cm rondom zijn voor eventuele werking i.v.m. temperatuur verschillen.

In dit geval moet:

De buitenmaat van het nieuwe kunststof kozijn moet dan 990 mm x 990 mm zijn. dus 1 cm kleiner! Er is dan een halve cm speling rondom, links rechts onder boven!





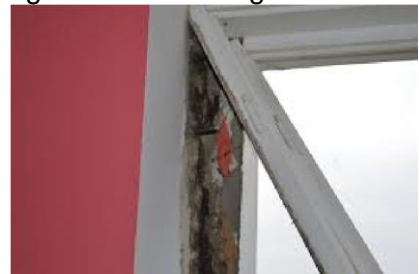
Tussen de muur en het kozijn (0,5 cm rondom) moet dichtgeput worden een aan de buitenkant afgewerkt worden middels compriband, kit of silicone.

zwarte lijn is de maat van het kozijn

1. Verwijder het oude raamkozijn.

Wanneer het nameten is gebeurd gaan we aan de slag met het demonteren van de oude kozijnen. In eerste instantie worden de glaslatten en het glas verwijderd. Indien het glas tijdens het verwijderen een barst vertoont kan het aangeraden zijn om het gehele raam binnen en buiten af te tapen. Mocht het barsten, dan zal het glas niet zomaar overal verspreid in de kamer komen te liggen.

Wanneer dit is gebeurd zaag je het staande, horizontale frame door midden. Je doet dit door in het midden twee zaag snedes te maken die ongeveer 2 centimeter van elkaar verwijderd zijn. Hou er rekening mee dat je tijdens dit proces de bestaande muur geen schade toebrengt.



Verwijder nu het gezaagde blokje en breek de rest van het kozijn los met behulp van een koevoet. Na afloop hiervan is het nog kwestie om de uitstekende spijkers te verwijderen en de spouw vrij te maken van afval. (LAAT eventuele spouwlatten en kozijn slappen zitten). Ook eventuele verfresten van het oude kozijn kunnen in deze fase worden verwijderd.

2. Plaats nieuwe spouwlatten of zet de oude spouwlatten goed vast. (vastzetten van de spouwlatten kun je doen door het gebruikmaken van houten spie's in combinatie met PUR schuim)

3. Zet nu rondom het kozijn aan de voorzijde een compriband.

4. Schuif het nieuwe kunststof kozijn nu in de opening.

-stel het kozijn klem en waterpas middels bijvoorbeeld afstandsblokjes en zorg voor een halve cm rondom speling tussen de buitenmaat van het kozijn en het raamgat en zorg voor een halve cm rondom speling tussen de binnenmaat van het kozijn en het stelkozijn.

3. Schroef (0,6 cm x 7,2 cm) door het metaal in het kozijn, vast in het stelkozijn

5. Afwerken binnenkant: Gat tussen de binnenmaat van het kozijn en het stelkozijn volpuren en aftimmeren.

Uw perfecte resultaat:

